



Functie profiel



DIMENCE GROEP

Twee leden
Raad van Toezicht





Inhoud

De organisatie

De organisatie
Ontwikkelingen in de samenleving

Positie

De Raad van Toezicht

Kandidaat profiel

Algemeen profiel lid Raad van Toezicht
Specifiek gevraagde kennis, ervaring en competenties voor de twee nieuwe leden

Procedure

Planning
Contactgegevens



De organisatie

De organisatie

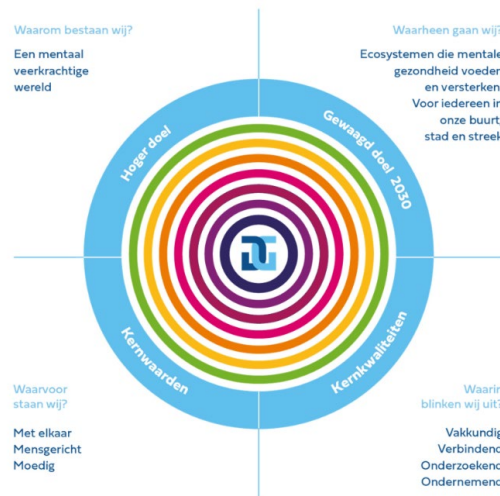
De Dimence Groep (hierna DG) is de grootste aanbieder voor geestelijke gezondheidszorg en welzijn in Overijssel. DG bestaat uit acht stichtingen die samen ondersteuning, begeleiding en behandeling bieden in welzijnswerk, maatschappelijk werk, basis ggz, jeugd-ggz, specialistische ggz en forensische zorg. Samen met de mensen die zij zorg en welzijn bieden en met de ketenpartners dragen zij bij aan de mentale gezondheid in de samenleving met als uitgangspunt werken aan positieve gezondheid. Met ruim 2.800 medewerkers en 1.500 vrijwilligers biedt DG begeleiding en behandeling aan ruim 27.000 cliënten per jaar. De omzet bedroeg in 2023 € 245 M.

Ontwikkelingen in de samenleving

Mentale gezondheid wordt een steeds belangrijker thema. De samenleving staat onder druk. De problemen op de woningmarkt, grote uitdagingen op het gebied van klimaat en inflatie en (gevolgen van) de coronacrisis zorgen voor toenemende druk op burgers. Dat vertaalt zich ook in meer hulpvragen, met als gevolg oplopende wachtlijsten. Tegelijkertijd staat de arbeidsmarkt flink onder druk en is verdere groei van de ggz en het sociaal domein geen optie. Ook de samenwerkingspartners van DG ervaren de gevolgen hiervan. Dat maakt de noodzaak om strategisch scherpere keuzes te maken groot. Aansluitend op de vernieuwde visie is DG in 2023 gestart met het werken aan een strategisch meerjarenbeleidsplan.

De vernieuwde visie van DG wordt kernachtig samengevat in:

“Op weg naar een mentaal veerkrachtige wereld - met elkaar, mensgericht en moedig –”



Vanuit deze visie wordt momenteel de laatste hand gelegd aan het strategisch meerjarenbeleidsplan waarin nadrukkelijk aansluiting en samenwerking met landelijke en regionale partners wordt gezocht. Enkele strategische prioriteiten in de nieuwe strategie zijn:

- Verstevigen van en bijdragen aan ecosystemen als voorwaarde om zorg en hulp te kunnen blijven bieden in een sector met een groeiende hulpvraag in combinatie met personeelstekorten
- Optimale ondersteuning door technologie en digitalisering
- Meer inzetten op preventie
- Duurzaamheid
- Ontwikkelen van medewerkers

Om de interne organisatie hierop goed aan te sluiten is in 2023 een voorgenomen besluit genomen om de juridische structuur van DG te vereenvoudigen. De huidige acht stichtingen worden terug gebracht naar drie stichtingen. Dit vermindert administratieve risico's fors en biedt als eenvoudiger organisatie meer flexibiliteit om de strategie vorm te geven. In 2024 wordt de implementatie gedaan zodat de vereenvoudiging per 1-1-2025 een feit is.

Voor meer informatie over de organisatie: www.dimencegroep.nl



Positie

De Raad van Toezicht

"De raad van toezicht van Dimence Groep ziet toe op de kwaliteit, de strategie, de prestaties en de bedrijfsvoering van het concern, alsook op het goed functioneren van de raad van bestuur en de werkgeversrol richting de raad van bestuur. Het handelen van de raad van toezicht is gebaseerd op de maatschappelijke verantwoordelijkheid door met name het voeren van de dialoog met de bestuurders en andere stakeholders binnen DG. De raad van toezicht heeft statutair de bevoegdheid om een aantal belangrijke besluiten van de raad van bestuur goed te keuren, zoals de meerjarenkoers, de begroting en de jaarrekening."

Uiteraard zijn dit belangrijke en basisverantwoordelijkheden van de raad van toezicht (RvT). Echter de wijze waarop en de visie van waaruit toezicht wordt uitgeoefend, bepaalt de echte meerwaarde voor de organisatie. Toezicht vanuit de dialoog en dilemma's, partnerschap en gedeelde verantwoordelijkheid; met elkaar, de raad van bestuur (RvB) en de organisatie. Een ieder doet dit vanuit zijn eigen rol, taak en verantwoordelijkheid. Toezicht waar voor iedereen energie vanuit gaat en vrijkomt! Op www.Dimencegroep.nl/raad-van-toezicht is hierover meer informatie te lezen.

De RvT van DG bestaat uit de volgende zes leden:

- Wim Boomkamp, voorzitter RvT
- Mireille Kinket, vicevoorzitter RvT
- Renate Kamphuis, lid RvT en voorzitter commissie kwaliteit en veiligheid
- Bert Kleinlugtenbeld, lid RvT en voorzitter auditcommissie
- Friso de Roos, lid RvT en lid auditcommissie
- Mariska Koster, lid RvT en lid commissie kwaliteit en veiligheid



De RvT komt circa acht keer per jaar bijeen. Om in verbinding te zijn met de organisatie en de thema's die spelen, worden elke vergadering medewerkers uitgenodigd. De agenda wordt gezamenlijk door het Presidium (voorzitter en vicevoorzitter) met de RvB voorbereid. Aanvullend kent de RvT een auditcommissie die financiële en budgettaire zaken bewaakt en een commissie kwaliteit en veiligheid.

De RvT heeft periodiek contact met de medezeggenschapsorganen. Tijdens de jaarlijkse studiedag bezoekt de raad één of meerdere locaties ter verdieping op thema's die actueel zijn.

Voor de RvT geldt een algemeen competentieprofiel. Daarnaast gelden specifieke kennisgebieden, waardoor de RvT divers is samengesteld qua competenties en achtergronden. De ziens- en werkwijze van de RvT van DG kenmerkt zich door openheid en transparantie, aanspreken en aanspreekbaar zijn, betrokkenheid en onafhankelijkheid, een goede balans tussen focus intern en extern en optimale inzet van deskundigheid en professionaliteit.

Alle zes de RvT-leden zijn lid van de Nederlandse Vereniging van Toezichthouders in Zorg en Welzijn (NVTZ). Om zich op de hoogte te houden van relevante ontwikkelingen nemen de leden van de RvT met enige regelmaat deel aan workshops en symposia.

Vanwege het bereiken van de maximale zittingstermijn zullen zowel Mireille Kinket als Renate Kamphuis per 1-1-2025 de RvT verlaten waardoor twee vacatures ontstaan waarvan één op voordracht van de centrale cliëntenraad (CCR) en één op voordracht van de centrale ondernemingsraad (COR).

Honorering

De leden van de RvT ontvangen voor hun werkzaamheden een jaarlijkse vergoeding conform de richtlijnen van de Nederlandse Vereniging van Toezichthouders in de Zorg (NVTZ), gebaseerd op de vastgestelde normen van de WNT.



Kandidaat profiel

Algemeen profiel lid Raad van Toezicht

- Academisch werk- en denkniveau
- Bestuurlijk inzicht en ervaring en maatschappelijke betrokkenheid
- Actuele kennis en permanente ontwikkeling
- Relevant netwerk
- Inzet en beschikbaarheid
- Persoonlijkheid; open, onafhankelijkheid en integer

De RvT opereert als team

De leden van de RvT zijn complementair in achtergrond, ervaring en persoonlijkheid. Vanuit de teamgedachte en de gezamenlijke verantwoordelijkheid, stellen de leden hun deskundigheid ten dienste van de gehele raad. Zij kunnen inzoomen en uitzoomen op thema's en zien daarbij ook het brede perspectief. Een evenwichtige verdeling van kwaliteiten op het terrein van leiderschap, verbindende, vernieuwende vaardigheden en netwerk is relevant. Daarbij wordt gestreefd naar diversiteit in de teamsamenstelling.

Onverenigbaarheid

Het functioneren van de leden van de RvT wordt gekenmerkt door integriteit en onafhankelijke opstelling. Dit betekent dat een lid in de uitoefening van zijn of haar functie op geen enkele wijze enig persoonlijk belang heeft, direct of indirect, bij de wijze waarop de organisatie functioneert of opereert.

**Specifiek gevraagde kennis, ervaring en competenties voor de twee nieuwe leden**

Het betreft een lid op voordracht van de CCR en een lid op voordracht van de COR. Ter aanvulling op de al aanwezige kennis en ervaring richt de werving zich op (een combinatie van) de volgende aandachtsgebieden:

- Medewerkers
- Kwaliteit en veiligheid
- Innovatie, met name m.b.t. ICT/digitalisering
- Kennis van / ervaring met sociaal domein
- Kennis van / ervaring met forensische domein

Van kandidaten wordt verwacht dat zij visie hebben op de rol van medezeggenschap en de wijze waarop zij de voordrachtzetel op passende wijze willen vormgeven. Hiervoor zijn kandidaten goed bereikbaar en hebben voldoende tijd beschikbaar.

Kandidaten beschikken aanvullend over de volgende competenties/persoonlijkheid:

- goed ontwikkelde soft-skills
- omgevingssensitief en tactvol
- benaderbaar, toegankelijk en laagdrempelig in contact
- strategisch kritische blik
- levenswijsheid
- goede voeling bij ontwikkelingen van deze tijd en de gevolgen voor de mentale gezondheid van burgers
- buiten grenzen van eigen organisatie kunnen denken en kijken

Vanuit de CCR wordt specifiek gevraagd naar kennis en bij voorkeur ervaring vanuit het cliënten-/naastenperspectief. De kandidaat kan zich goed inleven in de belevingswereld van GGZ-cliënten en dit ook in een breder strategisch perspectief plaatsen. Ook is van belang dat het lid op voordracht van de CCR veel affiniteit heeft met cliëntparticipatie en bekend is met mentale gezondheidsnetwerken en het brede maatschappelijke domein.

Vanuit de COR wordt aanvullend gezocht naar een kandidaat die proactief in contact staat met de COR en de decentrale ondernemingsraden. Een kandidaat die positief-kritisch meekijkt met de (centrale) ondernemingsraden, zowel op inhoud als op strategie en ook in het overleg en contact met RvB respectievelijk directeuren. Een kandidaat die beschikt over een positieve en hoopvolle instelling, ook in onzekere en wellicht pittige tijden. En tenslotte een kandidaat met interesse in maatschappelijke ontwikkelingen en een brede blik, waardoor zij/hij overeenkomsten en/of verbindingen kan zien met andere aandachtsgebieden en branches.

Het lid op voordracht van de CCR neemt ook zitting in de commissie kwaliteit en veiligheid. Omdat het vicevoorzitterschap opnieuw ingevuld moet worden, willen we de mogelijkheid openhouden hier in het kader van één van de vacatures in te voorzien.



Procedure

Planning

Maes & Lunau Executive Search ondersteunt de Dimence Groep tijdens de selectieprocedure voor de twee leden raad van toezicht.

- De voorselectie is in handen van Maes & Lunau, waar een eerste interview zal plaatsvinden in september en de eerste helft oktober
- CV-presentatie – 21 oktober
- Gesprekken met de selectiecommissie die bestaat uit twee leden RvT, een lid RvB en twee leden CCR/COR in november
- Voordracht eindkandidaten aan de RvT in december
- Aanstelling per 1 januari 2025

Contactgegevens

Deze search wordt uitgevoerd door Eugenie van Leusen, consultant bij Maes & Lunau. Voor meer informatie over deze positie kunt u contact opnemen met Inte Koopman, researchconsultant via inte.koopman@maeslunau.com of T 020-5356268.



Maes & Lunau: Beyond the obvious

Wij gaan in alles altijd net even verder; 'beyond the obvious'. Want elke organisatie heeft behoefte aan inspirerend leiderschap met verbindende kwaliteiten en een heldere visie. Als executive search bureau willen én moeten wij hieraan een belangrijke bijdrage leveren; wij willen organisaties helpen verbeteren. Het begint met te begrijpen waar de organisatie naar toe wil. Dan willen we de cultuur, de mensen en de organisatie goed leren kennen en aanvoelen. Vervolgens gaan wij aan het werk met een haarscherp profiel, op basis waarvan we kandidaten beoordelen. We helpen bij de start in de nieuwe positie en we houden contact tot lang nadat de ideale kandidaat is begonnen.

Insights in search

Ons proces is transparant. We zeggen wat we doen en we doen wat we zeggen. Wij geven nooit op. Wij horen en zien veel en geven dat terug aan onze kandidaten en cliënten. Wij geven Insights in Search. Soms zijn we eigenwijs omdat we denken dat een andere keuze meer succes zal brengen. Dan hebben we een goed gesprek.

Uw succes is onze motivatie

Wij doen dit al 46 jaar lang goed en grondig omdat wij ons verantwoordelijk voelen voor het succes van de cliënt en de kandidaat. Dat kan alleen met professionele gepassioneerde mensen met kennis, kunde en waarachtige betrokkenheid. Zo werken wij aan het resultaat van mens en organisatie. Wij geloven in het talent en de drive van de mens als bron voor succes. Voor ons is niets mooier dan het gecombineerde succes van onze cliënten en onze kandidaten.